

تحليل نتائج الاستبيان المنفذ في نينوى خلال شهر تشرين الثاني

تولت لجنة تنفيذ الاستبيان توزيع استمارات الاستبيان على مراجعي الدوائر التالية في محافظة (نينوى) خلال شهر تشرين الثاني.

١. مديرية مرور نينوى
٢. مديرية تربية نينوى
٣. دائرة الرعاية الاجتماعية / الموصل
٤. المديرية العامة للكمارك / المنطقة الشمالية - نينوى
٥. مديرية التسجيل العقاري / الساحل الأيمن - نينوى
٦. مديرية بلدية الموصل
٧. مستشفى السلام / صحة نينوى
٨. مستشفى ابن الأثير التعليمي للأطفال / نينوى
٩. مستشفى الجمهوري / صحة نينوى
١٠. مديرية زراعة نينوى / شعبة زراعة ربيعة
١١. مديرية جنسية نينوى / مركز إقامة وجوازات ربيعة الحدودي
١٢. الشركة العامة للنقل البري / منفذ ربيعة الحدودي
١٣. مديرية كمرك ربيعة المدني / المنطقة الشمالية
١٤. مديرية بلديات نينوى / مديرية بلدية ربيعة
١٥. الشركة العامة للحبوب / ساحة مشيرفة للحبوب - ربيعة
١٦. مديرية ناحية ربيعة
١٧. دائرة أحوال ربيعة
١٨. مصرف الرافدين / فرع ربيعة
١٩. دائرة صحة نينوى / مركز الرعاية الصحية الأولية في ربيعة

وقد بلغ عدد الأستمارات المستلمة (١٧٢٣) أستمارة.

النتائج العامة

العدد الكلي المعتمد (١٧٢٣)

- عدم دفع الرشوة (١٥٧٥) نسبتها ٩١,٤١% من العدد الكلي المعتمد
- دفع الرشوة (١٤٨) نسبتها ٨,٥٩% من العدد الكلي المعتمد

في ما يلي جدول يبين تفاصيل حالات دفع الرشوة:

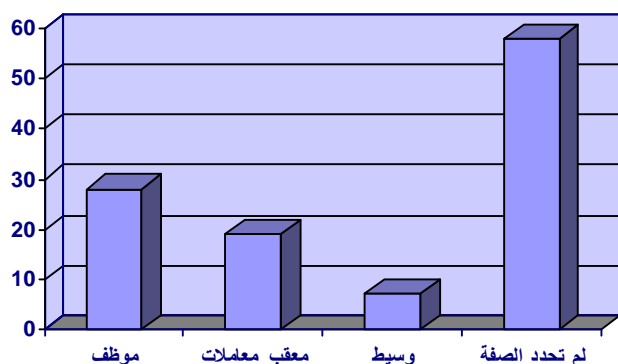
ت	حالات دفع الرشوة	عددهم	نسبتهم من العدد الكلي لدافعي الرشوة
١	الذين اضطروا لدفع الرشوة مع ذكر السبب	٤٤	٢٩,٧٣%
٢	الذين اضطروا لدفع الرشوة دون ذكر السبب	٣٥	٢٣,٦٥%
٣	الذين دفعوا الرشوة دون اضطرار مع ذكر السبب	٦٩	٤٦,٦٢%
	المجموع	١٤٨	١٠٠%

وفي ما يلي جدول بأعداد وصفات من قبضوا رشواى:

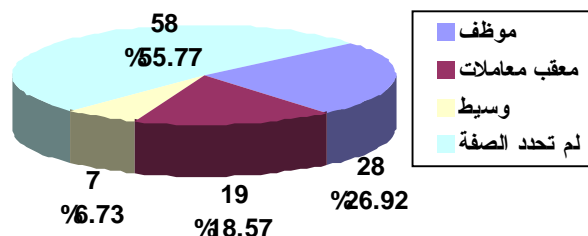
صفة من قبض الرشوة	العدد	نسبتها من دافعي الرشوة
موظف	٢٨	٢٦,٩٢%
معقب معاملات	١٩	١٨,٢٧%
وسيط	٧	٦,٧٣%
لم تحدد الصفة	٥٨	٥٥,٧٧%

ملاحظة: البيانات الواردة في الجدول أعلاه استخرجت من الاستثمارات التي تتضمن (٤)

أسئلة والتي بلغ عدد دافعي الرشوة فيها (١٠٤).



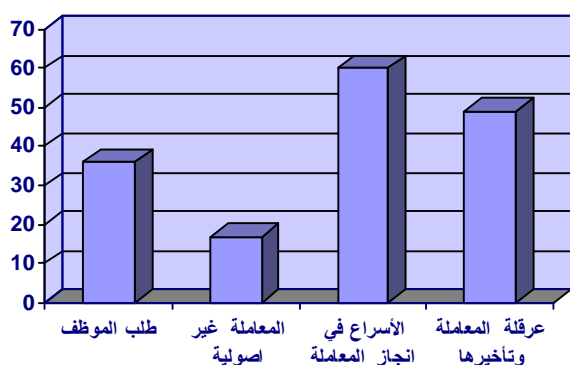
شكل توضيحي يبين اعداد حالات صفة من قبض الرشوة



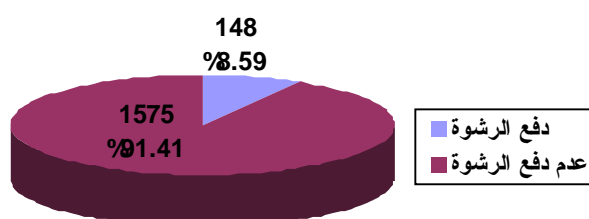
شكل توضيحي يبين عدد حالات صفة من قبض الرشوة ونسبتها من عدد دافعي الرشوة

جدول إحصائي بمؤشرات سبب دفع الرشوة:

سبب دفع الرشوة	عدد التأشيريات	نسبتها من دافعي الرشوة	نسبتها من مجموع الأسباب المؤشرة
طلب الموظف	٣٦	٢٤,٣٢%	٢٢,٢٢%
المعاملة غير أصولية	١٧	١١,٤٩%	١٠,٤٩%
الإسراع في انجاز المعاملة	٦٠	٤٠,٥٤%	٣٧,٠٤%
قيام الدائرة بتأخير المعاملة أو عرقلتها	٤٩	٣٣,١١%	٣٠,٢٥%
المجموع	١٦٢		١٠٠%



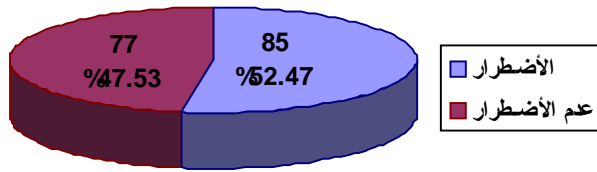
شكل توضيحي يبين اعداد حالات دفع الرشوة مصنفة وفقاً للسبب



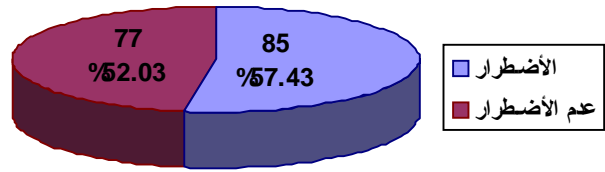
شكل توضيحي يبين عدد حالات دفع الرشوة وعدم دفعها ونسبتها من عدد الاستثمارات المعتمدة

تحديد مسببات اضطراب دفع الرشوة من عدمها

- منطقياً تم اعتبار السببين (طلب الموظف وقيام الدائرة بتأخير انجاز المعاملة أو عرقلتها) سبباً لاضطراب المواطن لدفع الرشوة حيث بلغ مجموعها (٨٥) ونسبتها (٥٧,٤٣%) من مجموع دافعي الرشوة ونسبتها (٥٢,٤٧%) من مجموع أسباب حالات دفع الرشوة، وفي حالة إضافة عدد الذين أجابوا بنعم على السؤال الأول دون اجابتهم على السؤال الرابع فيصبح مجموع حالات الاضطراب (١٢٠) ونسبتهم من دافعي الرشوة (٨١,٠٨%).
- اعتبار السببين (المعاملة غير أصولية والإسراع في انجاز المعاملة) كحالتين لعدم اضطراب المواطن لدفع الرشوة حيث بلغ مجموعها (٧٧) ونسبتها (٥٢,٠٣%) من مجموع دافعي الرشوة ونسبتها (٤٧,٥٣%) من مجموع أسباب حالات دفع الرشوة.



شكل توضيحي يبين عدد حالات الاضطراب من عدمها ونسبتها من مجموع الأسباب المؤشرة



شكل توضيحي يبين عدد حالات الاضطراب من عدمها ونسبتها من دافعي الرشوة

نتائج الدوائر المختصرة

ت	اسم الدائرة	العدد الكلي للاستمارات المعتمدة	الاستمارات المصنفة كحالة عدم دفع للرشوة		الاستمارات المصنفة كحالة دفع للرشوة	
			عددتها	نسبتها من العدد الكلي	عددتها	نسبتها من العدد الكلي
١	مديرية مرور نينوى	٧٩	٦٨	٨٦,٠٨%	١١	١٣,٩٢%
٢	مديرية تربية نينوى	٨٤	٦٣	٧٥%	٢١	٢٥%

٣	دائرة الرعاية الاجتماعية / الموصل	٨١	٦٩	%٨٥,١٩	١٢	%١٤,٨١
٤	المديرية العامة للكمارك / المنطقة الشمالية / نينوى	٨٣	٦٠	%٧٢,٢٩	٢٣	%٢٧,٧١
٥	مديرية التسجيل العقاري / الساحل الأيمن - نينوى	٨١	٦٤	%٧٩,٠١	١٧	%٢٠,٩٩
٦	مديرية بلدية الموصل	٨٨	٧١	%٨٠,٦٨	١٧	%١٩,٣٢
٧	مستشفى السلام / صحة نينوى	٨٤	٦٦	%٧٨,٥٧	١٨	%٢١,٤٣
٨	مستشفى ابن الأثير التعليمي للأطفال / نينوى	٩٤	٨٠	%٨٥,١١	١٤	%١٤,٨٩
٩	مستشفى الجمهوري / صحة نينوى	٨٩	٧٧	%٨٦,٥٢	١٢	%١٣,٤٨
١٠	مديرية زراعة نينوى / شعبة زراعة ربيعة	٩٦	٩٣	%٩٦,٨٨	٣	%٣,١٢
١١	مديرية جنسية نينوى / مركز إقامة وجوازات ربيعة الحدودي	٩٨	٩٨	%١٠٠	٠	%٠
١٢	الشركة العامة للنقل البري / منفذ ربيعة الحدودي	٩٦	٩٦	%١٠٠	٠	%٠
١٣	مديرية كمرك ربيعة المدني / المنطقة الشمالية	٩٥	٩٥	%١٠٠	٠	%٠
١٤	مديرية بلديات نينوى / مديرية بلدية ربيعة	٩٩	٩٩	%١٠٠	٠	%٠
١٥	الشركة العامة للحبوب / ساحة مشيرفة للحبوب - ربيعة	٩٨	٩٨	%١٠٠	٠	%٠
١٦	مديرية ناحية ربيعة	٩٠	٩٠	%١٠٠	٠	%٠
١٧	دائرة أحوال ربيعة	٩٣	٩٣	%١٠٠	٠	%٠
١٨	مصرف الرافدين / فرع ربيعة	٩٩	٩٩	%١٠٠	٠	%٠
١٩	دائرة صحة نينوى / مركز الرعاية الصحية الأولية في ربيعة	٩٦	٩٦	%١٠٠	٠	%٠
المجموع		١٧٢٣	١٥٧٥	%٩١,٤١	١٤٨	%٨,٥٩

الدائرة (مديرية مرور نينوى)

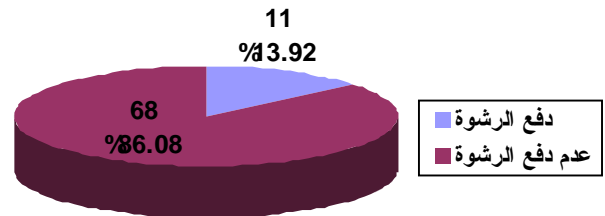
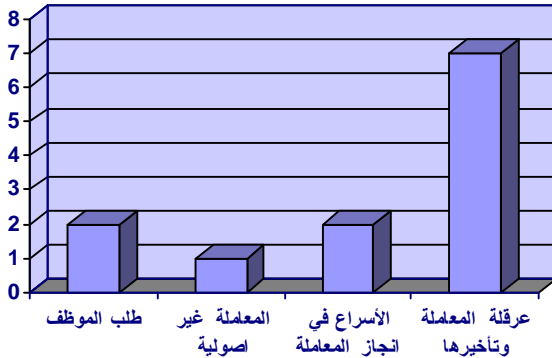
العدد الكلي المعتمد (٧٩)

- عدم دفع الرشوة (٦٨) نسبتها ٨٦,٠٨% من العدد الكلي المعتمد
- دفع الرشوة (١١) نسبتها ١٣,٩٢% من العدد الكلي المعتمد
 - عدد الذين اضطروا الى دفع الرشوة (٤) ونسبتهم من دافعي الرشوة ٣٦,٣٦%
 - عدد الذين اضطروا الى دفع الرشوة دون سبب (٣) ونسبتهم من دافعي الرشوة ٢٧,٢٨%
 - عدد الذين لم يضطروا الى دفع الرشوة (٤) ونسبتهم من دافعي الرشوة ٣٦,٣٦%
- جدول بأعداد وصفات من قبضوا رشواى:

صفة من قبض الرشوة	العدد	نسبتها من دافعي الرشوة
موظف	٣	٢٧,٢٨%
معقب معاملات	٢	١٨,١٨%
وسيط	١	٩,٠٩%
لم تحدد الصفة	٦	٥٤,٥٤%

○ جدول إحصائي بمؤشرات سبب دفع الرشوة:

سبب دفع الرشوة	عدد التأشيرات	نسبتها من دافعي الرشوة	نسبتها من مجموع الأسباب المؤشرة
طلب الموظف	٢	١٨,١٨%	١٦,٦٧%
المعاملة غير أصولية	١	٩,٠٩%	٨,٣٣%
الإسراع في انجاز المعاملة	٢	١٨,١٨%	١٦,٦٧%
قيام الدائرة بتأخير المعاملة أو عرقلتها	٧	٦٣,٦٤%	٥٨,٣٣%
المجموع	١٢		١٠٠%



شكل توضيحي يبين اعداد حالات دفع الرشوة مصنفة وفقاً للسبب

شكل توضيحي يبين عدد حالات دفع الرشوة وعدم دفعها ونسبتهما من عدد الاستمارات المعتمدة

• بلغ مجموع حالاتي الأضرار المفروضة على المواطن لدفع الرشوة المتمثلة بـ (طلب الموظف وقيام الدائرة بتأخير المعاملة أو عرقلتها): (٩) ونسبتهم من دافعي الرشوة ٨١,٨٢% ونسبتهم من مجموع الأسباب المؤشرة ٧٥% وفي حالة إضافة عدد الذين أجابوا بـ (نعم) على السؤال دون التأشير على أي سبب في السؤال الثاني فيصبح المجموع (١٢) ونسبتهم من دافعي الرشوة ١٠٩,٠٩%.

• بلغ مجموع حالاتي دفع الرشوة بمبادرة من المواطن والمتمثلة بـ (المعاملة غير اصولية والأسراع في انجاز المعاملة): (٣) ونسبتهم من دافعي الرشوة ٢٧,٢٨% ونسبتهم من مجموع الأسباب المؤشرة ٢٥%.

الدائرة (مديرية تربية نينوى)

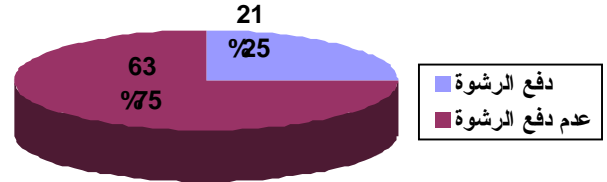
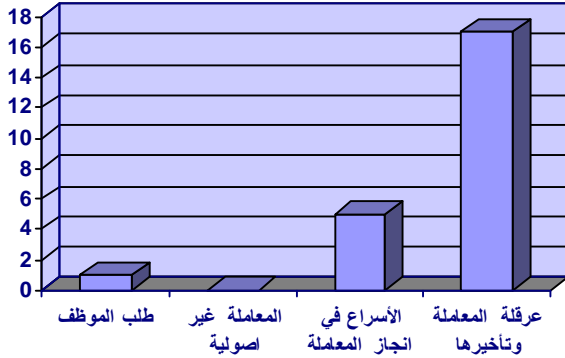
العدد الكلي المعتمد (٨٤)

- عدم دفع الرشوة (٦٣) نسبتها ٧٥% من العدد الكلي المعتمد
- دفع الرشوة (٢١) نسبتها ٢٥% من العدد الكلي المعتمد
 - عدد الذين اضطروا الى دفع الرشوة (٧) ونسبتهم من دافعي الرشوة ٣٣,٣٣%
 - عدد الذين اضطروا الى دفع الرشوة دون سبب (١) ونسبتهم من دافعي الرشوة ٤,٧٦%
 - عدد الذين لم يضطروا الى دفع الرشوة (١٣) ونسبتهم من دافعي الرشوة ٦١,٩١%
 - جدول بأعداد وصفات من قبضوا رشواى:

صفة من قبض الرشوة	العدد	نسبتها من دافعي الرشوة
موظف	٣	١٤,٢٩%
معقب معاملات	٥	٢٣,٨١%
وسيط	١	٤,٧٦%
لم تحدد الصفة	١٢	٥٧,١٤%

○ جدول إحصائي بمؤشرات سبب دفع الرشوة:

سبب دفع الرشوة	عدد التأشيرات	نسبتها من دافعي الرشوة	نسبتها من مجموع الأسباب المؤشرة
طلب الموظف	١	٤,٧٦%	٤,٣٥%
المعاملة غير أصولية			
الإسراع في انجاز المعاملة	٥	٢٣,٨١%	٢١,٧٤%
قيام الدائرة بتأخير المعاملة أو عرقلتها	١٧	٨٠,٩٥%	٧٣,٩١%
المجموع	٢٣		١٠٠%



شكل توضيحي يبين اعداد حالات دفع الرشوة مصنفة وفقاً للسبب

شكل توضيحي يبين عدد حالات دفع الرشوة وعدم دفعها ونسبتهما من عدد الاستمارات المعتمدة

• بلغ مجموع حالاتي الأضرار المفروضة على المواطن لدفع الرشوة المتمثلة بـ (طلب الموظف وقيام الدائرة بتأخير المعاملة أو عرقلتها): (١٨) ونسبتهم من دافعي الرشوة ٨٥,٧١% ونسبتهم من مجموع الأسباب المؤشرة ٧٨,٢٦% وفي حالة إضافة عدد الذين أجابوا بـ (نعم) على السؤال دون التأشير على أي سبب في السؤال الثاني فيصبح المجموع (١٩) ونسبتهم من دافعي الرشوة ٩٠,٤٨%.

• بلغ مجموع حالاتي دفع الرشوة بمبادرة من المواطن والمتمثلة بـ (المعاملة غير اصولية والأسراع في انجاز المعاملة): (٥) ونسبتهم من دافعي الرشوة ٢٣,٨١% ونسبتهم من مجموع الأسباب المؤشرة ٢١,٧٤%.

الدائرة (الرعاية الاجتماعية/ الموصل)

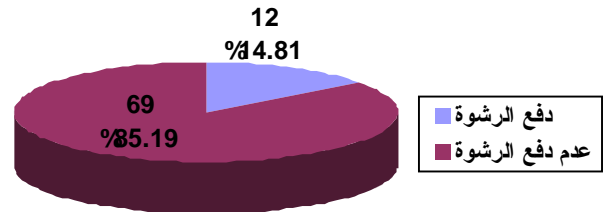
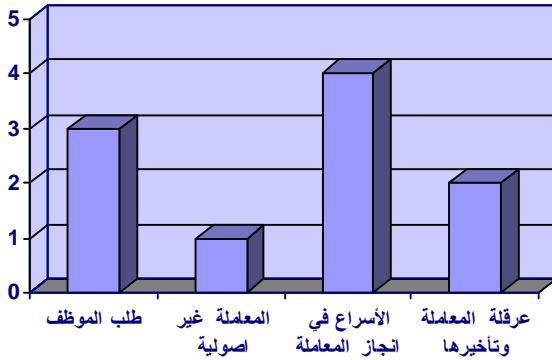
العدد الكلي المعتمد (٨١)

- عدم دفع الرشوة (٦٩) نسبتها ٨٥,١٩% من العدد الكلي المعتمد
- دفع الرشوة (١٢) نسبتها ١٤,٨١% من العدد الكلي المعتمد
 - عدد الذين اضطروا الى دفع الرشوة (٣) ونسبتهم من دافعي الرشوة ٢٥%
 - عدد الذين اضطروا الى دفع الرشوة دون سبب (٥) ونسبتهم من دافعي الرشوة ٤١,٦٧%
 - عدد الذين لم يضطروا الى دفع الرشوة (٤) ونسبتهم من دافعي الرشوة ٣٣,٣٣%
 - جدول بأعداد وصفات من قبضوا رشواى:

صفة من قبض الرشوة	العدد	نسبتها من دافعي الرشوة
موظف	٢	١٦,٦٧%
معقب معاملات	٣	٢٥%
وسيط	١	٨,٣٣%
لم تحدد الصفة	٨	٦٦,٦٧%

○ جدول إحصائي بمؤشرات سبب دفع الرشوة:

سبب دفع الرشوة	عدد التأشيرات	نسبتها من دافعي الرشوة	نسبتها من مجموع الأسباب المؤشرة
طلب الموظف	٣	٢٥%	٣٠%
المعاملة غير أصولية	١	٨,٣٣%	١٠%
الإسراع في انجاز المعاملة	٤	٣٣,٣٣%	٤٠%
قيام الدائرة بتأخير المعاملة أو عرقلتها	٢	١٦,٦٧%	٢٠%
المجموع	١٠		١٠٠%



شكل توضيحي يبين اعداد حالات دفع الرشوة مصنفة وفقاً للسبب

شكل توضيحي يبين عدد حالات دفع الرشوة وعدم دفعها ونسبتهما من عدد الاستمارات المعتمدة

• بلغ مجموع حالاتي الأضرار المفروضة على المواطن لدفع الرشوة المتمثلة بـ (طلب الموظف وقيام الدائرة بتأخير المعاملة أو عرقلتها): (٥) ونسبتهم من دافعي الرشوة ٤١,٦٧% ونسبتهم من مجموع الأسباب المؤشرة ٥٠% وفي حالة إضافة عدد الذين أجابوا بـ (نعم) على السؤال دون التأشير على أي سبب في السؤال الثاني فيصبح المجموع (١٠) ونسبتهم من دافعي الرشوة ٨٣,٣٣%.

• بلغ مجموع حالاتي دفع الرشوة بمبادرة من المواطن والمتمثلة بـ (المعاملة غير اصولية والأسراع في انجاز المعاملة): (٥) ونسبتهم من دافعي الرشوة ٤١,٦٧% ونسبتهم من مجموع الأسباب المؤشرة ٥٠%.

الدائرة (المديرية العامة للكمارك / المنطقة الشمالية - نينوى)

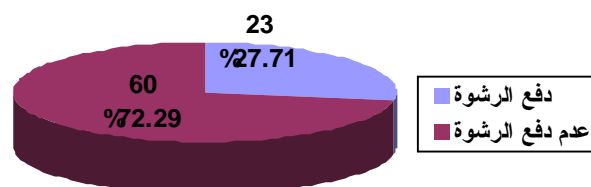
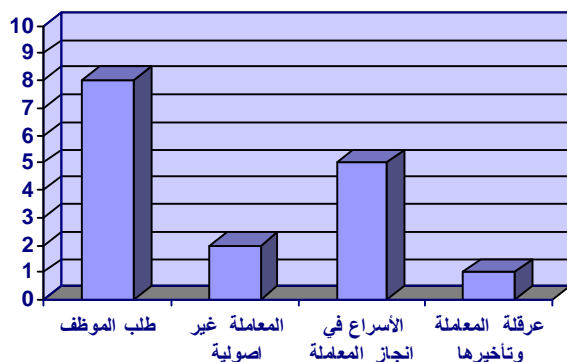
العدد الكلي المعتمد (٨٣)

- عدم دفع الرشوة (٦٠) نسبتها ٧٢,٢٩% من العدد الكلي المعتمد
- دفع الرشوة (٢٣) نسبتها ٢٧,٧١% من العدد الكلي المعتمد
 - عدد الذين اضطروا الى دفع الرشوة (١٠) ونسبتهم من دافعي الرشوة ٤٣,٤٨%
 - عدد الذين اضطروا الى دفع الرشوة دون سبب (١٠) ونسبتهم من دافعي الرشوة ٤٣,٤٨%
 - عدد الذين لم يضطروا الى دفع الرشوة (٣) ونسبتهم من دافعي الرشوة ١٣,٠٤%
- جدول بأعداد وصفات من قبضوا رشواى:

صفة من قبض الرشوة	العدد	نسبتها من دافعي الرشوة
موظف	١١	٤٧,٨٣%
معقب معاملات	٦	٢٦,٠٩%
وسيط	٢	٨,٧%
لم تحدد الصفة	٥	٢١,٧٤%

○ جدول إحصائي بمؤشرات سبب دفع الرشوة:

سبب دفع الرشوة	عدد التأشيريات	نسبتها من دافعي الرشوة	نسبتها من مجموع الأسباب المؤشرة
طلب الموظف	٨	٣٤,٧٨%	٥٠%
المعاملة غير أصولية	٢	٨,٧%	١٢,٥%
الإسراع في انجاز المعاملة	٥	٢١,٧٤%	٣١,٢٥%
قيام الدائرة بتأخير المعاملة أو عرقلتها	١	٤,٣٥%	٦,٢٥%
المجموع	١٦		١٠٠%



شكل توضيحي يبين اعداد حالات دفع الرشوة مصنفة وفقاً للسبب

شكل توضيحي يبين عدد حالات دفع الرشوة وعدم دفعها ونسبتهما من عدد الاستمارات المعتمدة

• بلغ مجموع حالاتي الأضرار المفروضة على المواطن لدفع الرشوة المتمثلة بـ (طلب الموظف وقيام الدائرة بتأخير المعاملة أو عرقلتها): (٩) ونسبتهم من دافعي الرشوة ٣٩,١٣% ونسبتهم من مجموع الأسباب المؤشرة ٥٦,٢٥% وفي حالة إضافة عدد الذين أجابوا بـ (نعم) على السؤال دون التأشير على أي سبب في السؤال الثاني فيصبح المجموع (١٩) ونسبتهم من دافعي الرشوة ٨٢,٦١%.

• بلغ مجموع حالاتي دفع الرشوة بمبادرة من المواطن والمتمثلة بـ (المعاملة غير اصولية والأسراع في انجاز المعاملة): (٧) ونسبتهم من دافعي الرشوة ٣٠,٤٣% ونسبتهم من مجموع الأسباب المؤشرة ٤٣,٧٥%.

الدائرة (مديرية التسجيل العقاري / الساحل الأيمن - نينوى)

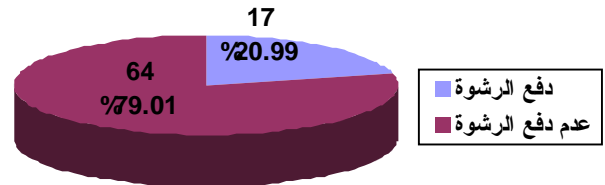
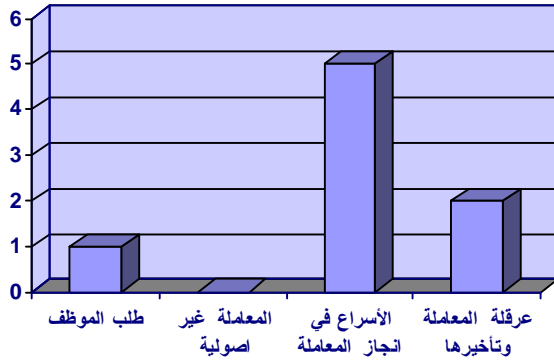
العدد الكلي المعتمد (٨١)

- عدم دفع الرشوة (٦٤) نسبتها ٧٩,٠١% من العدد الكلي المعتمد
- دفع الرشوة (١٧) نسبتها ٢٠,٩٩% من العدد الكلي المعتمد
 - عدد الذين اضطروا الى دفع الرشوة (١) ونسبتهم من دافعي الرشوة ٥,٨٨%
 - عدد الذين اضطروا الى دفع الرشوة دون سبب (٩) ونسبتهم من دافعي الرشوة ٥٢,٩٤%
 - عدد الذين لم يضطروا الى دفع الرشوة (٧) ونسبتهم من دافعي الرشوة ٤١,١٨%
- جدول بأعداد وصفات من قبضوا رشواى:

صفة من قبض الرشوة	العدد	نسبتها من دافعي الرشوة
موظف	٢	١١,٧٦%
معقب معاملات	٢	١١,٧٦%
وسيط	١	٥,٨٨%
لم تحدد الصفة	١٤	٨٢,٣٥%

○ جدول إحصائي بمؤشرات سبب دفع الرشوة:

سبب دفع الرشوة	عدد التأشيرات	نسبتها من دافعي الرشوة	نسبتها من مجموع الأسباب المؤشرة
طلب الموظف	١	٥,٨٨%	١٢,٥%
المعاملة غير أصولية			
الإسراع في انجاز المعاملة	٥	٢٩,٤١%	٦٢,٥%
قيام الدائرة بتأخير المعاملة أو عرقلتها	٢	١١,٧٦%	٢٥%
المجموع	٨		١٠٠%



شكل توضيحي يبين اعداد حالات دفع الرشوة مصنفة وفقاً للسبب

شكل توضيحي يبين عدد حالات دفع الرشوة وعدم دفعها ونسبتهما من عدد الاستثمارات المعتمدة

• بلغ مجموع حالاتي الأضرار المفروضة على المواطن لدفع الرشوة المتمثلة بـ (طلب الموظف وقيام الدائرة بتأخير المعاملة أو عرقلتها): (٣) ونسبتهم من دافعي الرشوة ١٧,٦٥% ونسبتهم من مجموع الأسباب المؤشرة ٣٧,٥% وفي حالة إضافة عدد الذين أجابوا بـ (نعم) على السؤال دون التأشير على أي سبب في السؤال الثاني فيصبح المجموع (١٢) ونسبتهم من دافعي الرشوة ٧٠,٥٩%.

• بلغ مجموع حالاتي دفع الرشوة بمبادرة من المواطن والمتمثلة بـ (المعاملة غير اصولية والأسراع في انجاز المعاملة): (٥) ونسبتهم من دافعي الرشوة ٢٩,٤١% ونسبتهم من مجموع الأسباب المؤشرة ٦٢,٥%.

الدائرة (مديرية بلدية الموصل)

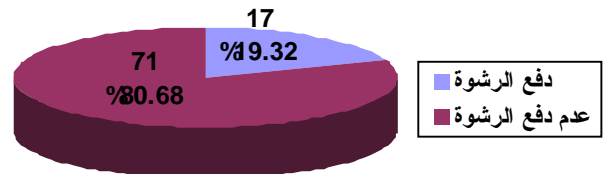
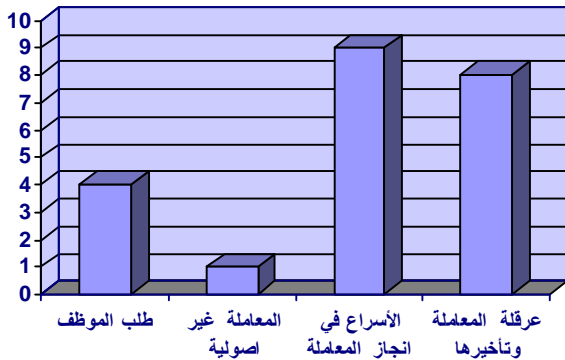
العدد الكلي المعتمد (٨٨)

- عدم دفع الرشوة (٧١) نسبتها ٨٠,٦٨% من العدد الكلي المعتمد
- دفع الرشوة (١٧) نسبتها ١٩,٣٢% من العدد الكلي المعتمد
 - عدد الذين اضطروا الى دفع الرشوة (٧) ونسبتهم من دافعي الرشوة ٤١,١٨%
 - عدد الذين اضطروا الى دفع الرشوة دون سبب (٠) ونسبتهم من دافعي الرشوة ٠%
 - عدد الذين لم يضطروا الى دفع الرشوة (١٠) ونسبتهم من دافعي الرشوة ٥٨,٨٢%
 - جدول بأعداد وصفات من قبضوا رشواى:

صفة من قبض الرشوة	العدد	نسبتها من دافعي الرشوة
موظف	٧	٤١,١٨%
معقب معاملات	١	٥,٨٨%
وسيط	١	٥,٨٨%
لم تحدد الصفة	١٠	٥٨,٨٢%

○ جدول إحصائي بمؤشرات سبب دفع الرشوة:

سبب دفع الرشوة	عدد التأشيرات	نسبتها من دافعي الرشوة	نسبتها من مجموع الأسباب المؤشرة
طلب الموظف	٤	٢٣,٥٣%	١٨,١٨%
المعاملة غير أصولية	١	٥,٨٨%	٤,٥٥%
الإسراع في انجاز المعاملة	٩	٥٢,٩٤%	٤٠,٩١%
قيام الدائرة بتأخير المعاملة أو عرقلتها	٨	٤٧,٠٦%	٣٦,٣٦%
المجموع	٢٢		١٠٠%



شكل توضيحي يبين اعداد حالات دفع الرشوة مصنفة وفقاً للسبب

شكل توضيحي يبين عدد حالات دفع الرشوة وعدم دفعها ونسبتهما من عدد الاستثمارات المعتمدة

• بلغ مجموع حالاتي الأضرار المفروضة على المواطن لدفع الرشوة المتمثلة بـ (طلب الموظف وقيام الدائرة بتأخير المعاملة أو عرقلتها): (١٢) ونسبتهم من دافعي الرشوة ٧٠,٥٩% ونسبتهم من مجموع الأسباب المؤشرة ٥٤,٥٥%.

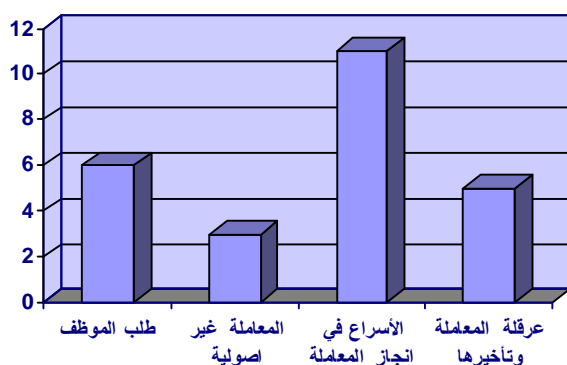
• بلغ مجموع حالاتي دفع الرشوة بمبادرة من المواطن والمتمثلة بـ (المعاملة غير اصولية والأسراع في انجاز المعاملة): (١٠) ونسبتهم من دافعي الرشوة ٥٨,٨٢% ونسبتهم من مجموع الأسباب المؤشرة ٤٥,٤٥%.

الدائرة (مستشفى السلام / صحة نينوى)

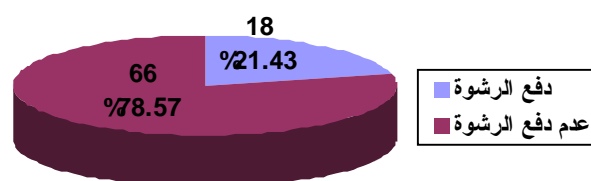
العدد الكلي المعتمد (٨٤)

- عدم دفع الرشوة (٦٦) نسبتها ٧٨,٥٧% من العدد الكلي المعتمد
- دفع الرشوة (١٨) نسبتها ٢١,٤٣% من العدد الكلي المعتمد
 - عدد الذين اضطروا الى دفع الرشوة (٦) ونسبتهم من دافعي الرشوة ٣٣,٣٣%
 - عدد الذين اضطروا الى دفع الرشوة دون سبب (٣) ونسبتهم من دافعي الرشوة ١٦,٦٧%
 - عدد الذين لم يضطروا الى دفع الرشوة (٩) ونسبتهم من دافعي الرشوة ٥٠%
- جدول إحصائي بمؤشرات سبب دفع الرشوة:

سبب دفع الرشوة	عدد التأشيريات	نسبتها من دافعي الرشوة	نسبتها من مجموع الأسباب المؤشرة
طلب الموظف	٦	٣٣,٣٣%	٢٤%
المعاملة غير أصولية	٣	١٦,٦٧%	١٢%
الإسراع في انجاز المعاملة	١١	٦١,١١%	٤٤%
قيام الدائرة بتأخير المعاملة أو عرقلتها	٥	٢٧,٧٨%	٢٠%
المجموع	٢٥		١٠٠%



شكل توضيحي يبين اعداد حالات دفع الرشوة مصنفة وفقاً للسبب



شكل توضيحي يبين عدد حالات دفع الرشوة وعدم دفعها ونسبتهما من عدد الاستمارات المعتمدة

• بلغ مجموع حالاتي الأضرار المفروضة على المواطن لدفع الرشوة المتمثلة بـ (طلب الموظف وقيام الدائرة بتأخير المعاملة أو عرقلتها): (١١) ونسبتهم من دافعي الرشوة ٦١,١١% ونسبتهم من مجموع الأسباب المؤشرة ٤٤% وفي حالة إضافة عدد الذين أجابوا بـ (نعم) على السؤال دون التأشير على أي سبب في السؤال الثاني فيصبح المجموع (١٤) ونسبتهم من دافعي الرشوة ٧٧,٧٨%.

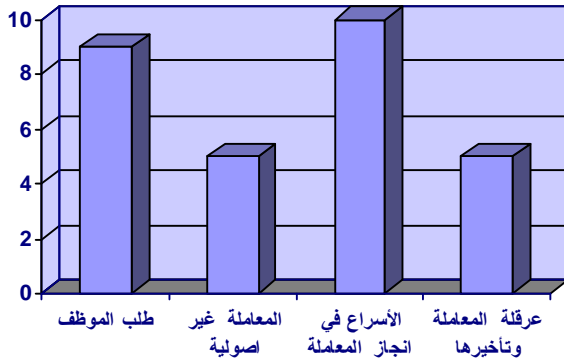
• بلغ مجموع حالاتي دفع الرشوة بمبادرة من المواطن والمتمثلة بـ (المعاملة غير اصولية والأسراع في انجاز المعاملة): (١٤) ونسبتهم من دافعي الرشوة ٧٧,٧٨% ونسبتهم من مجموع الأسباب المؤشرة ٥٦%.

الدائرة (مستشفى أبين الأثير التعليمي للأطفال / نينوى)

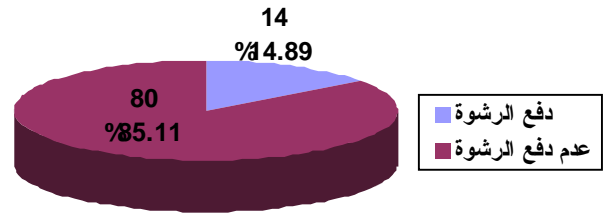
العدد الكلي المعتمد (٩٤)

- عدم دفع الرشوة (٨٠) نسبتها ٨٥,١١% من العدد الكلي المعتمد
- دفع الرشوة (١٤) نسبتها ١٤,٨٩% من العدد الكلي المعتمد
 - عدد الذين اضطروا الى دفع الرشوة (٤) ونسبتهم من دافعي الرشوة ٢٨,٥٧%
 - عدد الذين اضطروا الى دفع الرشوة دون سبب (٠) ونسبتهم من دافعي الرشوة ٠%
 - عدد الذين لم يضطروا الى دفع الرشوة (١٠) ونسبتهم من دافعي الرشوة ٧١,٤٣%
- جدول إحصائي بمؤشرات سبب دفع الرشوة:

سبب دفع الرشوة	عدد التأشيريات	نسبتها من دافعي الرشوة	نسبتها من مجموع الأسباب المؤشرة
طلب الموظف	٩	٦٤,٢٩%	٣١,٠٤%
المعاملة غير أصولية	٥	٣٥,٧١%	١٧,٢٤%
الإسراع في انجاز المعاملة	١٠	٧١,٤٣%	٣٤,٤٨%
قيام الدائرة بتأخير المعاملة أو عرقلتها	٥	٣٥,٧١%	١٧,٢٤%
المجموع	٢٩		١٠٠%



شكل توضيحي يبين اعداد حالات دفع الرشوة مصنفة وفقاً للسبب



شكل توضيحي يبين عدد حالات دفع الرشوة وعدم دفعها ونسبتهما من عدد الاستمارات المعتمدة

• بلغ مجموع حالاتي الأضرار المفروضة على المواطن لدفع الرشوة المتمثلة بـ (طلب الموظف وقيام الدائرة بتأخير المعاملة أو عرقلتها): (١٤) ونسبتهم من دافعي الرشوة ١٠٠% ونسبتهم من مجموع الأسباب المؤشرة ٤٨,٢٨%.

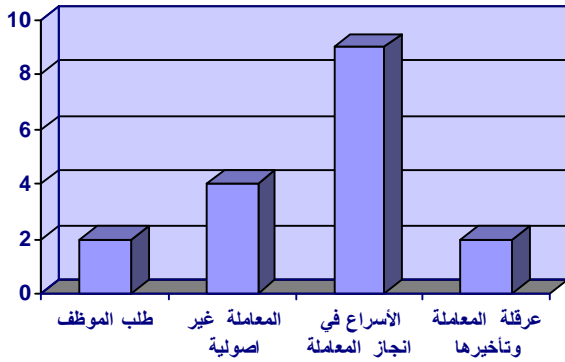
• بلغ مجموع حالاتي دفع الرشوة بمبادرة من المواطن والمتمثلة بـ (المعاملة غير اصولية والأسراع في انجاز المعاملة): (١٥) ونسبتهم من دافعي الرشوة ١٠٧,١٤% ونسبتهم من مجموع الأسباب المؤشرة ٥١,٧٢%.

الدائرة (مستشفى الجمهوري / صحة نينوى)

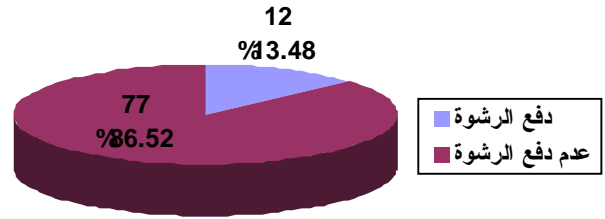
العدد الكلي المعتمد (٨٩)

- عدم دفع الرشوة (٧٧) نسبتها ٨٦,٥٢% من العدد الكلي المعتمد
- دفع الرشوة (١٢) نسبتها ١٣,٤٨% من العدد الكلي المعتمد
 - عدد الذين اضطروا الى دفع الرشوة (٢) ونسبتهم من دافعي الرشوة ١٦,٦٧%
 - عدد الذين اضطروا الى دفع الرشوة دون سبب (١) ونسبتهم من دافعي الرشوة ٨,٣٣%
 - عدد الذين لم يضطروا الى دفع الرشوة (٩) ونسبتهم من دافعي الرشوة ٧٥%
- جدول إحصائي بمؤشرات سبب دفع الرشوة:

سبب دفع الرشوة	عدد التأشيرات	نسبتها من دافعي الرشوة	نسبتها من مجموع الأسباب المؤشرة
طلب الموظف	٢	١٦,٦٧%	١١,٧٦%
المعاملة غير أصولية	٤	٣٣,٣٣%	٢٣,٥٣%
الإسراع في انجاز المعاملة	٩	٧٥%	٥٢,٩٥%
قيام الدائرة بتأخير المعاملة أو عرقلتها	٢	١٦,٦٧%	١١,٧٦%
المجموع	١٧		١٠٠%



شكل توضيحي يبين اعداد حالات دفع الرشوة مصنفة وفقاً للسبب



شكل توضيحي يبين عدد حالات دفع الرشوة وعدم دفعها ونسبتهما من عدد الاستمارات المعتمدة

• بلغ مجموع حالاتي الأضرار المفروضة على المواطن لدفع الرشوة المتمثلة بـ (طلب الموظف وقيام الدائرة بتأخير المعاملة أو عرقلتها): (٤) ونسبتهم من دافعي الرشوة ٣٣,٣٣% ونسبتهم من مجموع الأسباب المؤشرة ٢٣,٥٣% وفي حالة إضافة عدد الذين أجابوا بـ (نعم) على السؤال دون التأشير على أي سبب في السؤال الثاني فيصبح المجموع (٥) ونسبتهم من دافعي الرشوة ٤١,٦٧%.

• بلغ مجموع حالاتي دفع الرشوة بمبادرة من المواطن والمتمثلة بـ (المعاملة غير اصولية والأسراع في انجاز المعاملة): (١٣) ونسبتهم من دافعي الرشوة ١٠٨,٣٣% ونسبتهم من مجموع الأسباب المؤشرة ٧٦,٤٧%.

الدائرة (مديرية زراعة نينوى / شعبة زراعة ربيعة)

العدد الكلي المعتمد (٩٦)

- عدم دفع الرشوة (٩٣) نسبتها ٩٦,٨٨% من العدد الكلي المعتمد
- دفع الرشوة (٣) نسبتها ٣,١٢% من العدد الكلي المعتمد
 - عدد الذين اضطروا الى دفع الرشوة (٠) ونسبتهم من دافعي الرشوة ٠%
 - عدد الذين اضطروا الى دفع الرشوة دون سبب (٣) ونسبتهم من دافعي الرشوة ١٠٠%
 - عدد الذين لم يضطروا الى دفع الرشوة (٠) ونسبتهم من دافعي الرشوة ٠%
- جدول بأعداد وصفات من قبضوا رشواى:

صفة من قبض الرشوة	العدد	نسبتها من دافعي الرشوة
موظف		
معقب معاملات		
وسيط		
لم تحدد الصفة	٣	١٠٠%

ملاحظة: لم يتم ذكر أي مؤشرات أخرى.

الدائرة (مديرية جنسية نينوى / مركز إقامة وجوازات ربيعة الحدودي)

العدد الكلي المعتمد (٩٨)

- عدم دفع الرشوة (٩٨) نسبتها ١٠٠% من العدد الكلي المعتمد
- دفع الرشوة (٠) نسبتها ٠% من العدد الكلي المعتمد
 - عدد الذين اضطروا الى دفع الرشوة (٠) ونسبتهم من دافعي الرشوة ٠%
 - عدد الذين اضطروا الى دفع الرشوة دون سبب (٠) ونسبتهم من دافعي الرشوة ٠%
 - عدد الذين لم يضطروا الى دفع الرشوة (٠) ونسبتهم من دافعي الرشوة ٠%

ملاحظة: لم يتم ذكر أي مؤشرات أخرى.

الدائرة (الشركة العامة للنقل البري / منفذ ربيعة الحدودي)

العدد الكلي المعتمد (٩٦)

- عدم دفع الرشوة (٩٦) نسبتها ١٠٠% من العدد الكلي المعتمد
- دفع الرشوة (٠) نسبتها ٠% من العدد الكلي المعتمد
 - عدد الذين اضطروا الى دفع الرشوة (٠) ونسبتهم من دافعي الرشوة ٠%
 - عدد الذين اضطروا الى دفع الرشوة دون سبب (٠) ونسبتهم من دافعي الرشوة ٠%
 - عدد الذين لم يضطروا الى دفع الرشوة (٠) ونسبتهم من دافعي الرشوة ٠%

ملاحظة: لم يتم ذكر أي مؤشرات أخرى.

الدائرة (مديرية كمرك ربيعة المدني / المنطقة الشمالية)

العدد الكلي المعتمد (٩٥)

- عدم دفع الرشوة (٩٥) نسبتها ١٠٠% من العدد الكلي المعتمد
- دفع الرشوة (٠) نسبتها ٠% من العدد الكلي المعتمد
 - عدد الذين اضطروا الى دفع الرشوة (٠) ونسبتهم من دافعي الرشوة ٠%
 - عدد الذين اضطروا الى دفع الرشوة دون سبب (٠) ونسبتهم من دافعي الرشوة ٠%
 - عدد الذين لم يضطروا الى دفع الرشوة (٠) ونسبتهم من دافعي الرشوة ٠%

ملاحظة: لم يتم ذكر أي مؤشرات أخرى.

الدائرة (مديرية بلديات نينوى / مديرية بلدية ربیعة)

العدد الكلي المعتمد (٩٩)

- عدم دفع الرشوة (٩٩) نسبتها ١٠٠% من العدد الكلي المعتمد
- دفع الرشوة (٠) نسبتها ٠% من العدد الكلي المعتمد
 - عدد الذين اضطروا الى دفع الرشوة (٠) ونسبتهم من دافعي الرشوة ٠%
 - عدد الذين اضطروا الى دفع الرشوة دون سبب (٠) ونسبتهم من دافعي الرشوة ٠%
 - عدد الذين لم يضطروا الى دفع الرشوة (٠) ونسبتهم من دافعي الرشوة ٠%

ملاحظة: لم يتم ذكر أي مؤشرات أخرى.

الدائرة (الشركة العامة للحبوب / ساحة مشيرفة للحبوب - ربيعة)

العدد الكلي المعتمد (٩٨)

- عدم دفع الرشوة (٩٨) نسبتها ١٠٠% من العدد الكلي المعتمد
- دفع الرشوة (٠) نسبتها ٠% من العدد الكلي المعتمد
 - عدد الذين اضطروا الى دفع الرشوة (٠) ونسبتهم من دافعي الرشوة ٠%
 - عدد الذين اضطروا الى دفع الرشوة دون سبب (٠) ونسبتهم من دافعي الرشوة ٠%
 - عدد الذين لم يضطروا الى دفع الرشوة (٠) ونسبتهم من دافعي الرشوة ٠%

ملاحظة: لم يتم ذكر أي مؤشرات أخرى.

الدائرة (مديرية ناحية ربيعة)

العدد الكلي المعتمد (٩٠)

- عدم دفع الرشوة (٩٠) نسبتها ١٠٠% من العدد الكلي المعتمد
- دفع الرشوة (٠) نسبتها ٠% من العدد الكلي المعتمد
 - عدد الذين اضطروا الى دفع الرشوة (٠) ونسبتهم من دافعي الرشوة ٠%
 - عدد الذين اضطروا الى دفع الرشوة دون سبب (٠) ونسبتهم من دافعي الرشوة ٠%
 - عدد الذين لم يضطروا الى دفع الرشوة (٠) ونسبتهم من دافعي الرشوة ٠%

ملاحظة: لم يتم ذكر أي مؤشرات أخرى.

الدائرة (أحوال ربيعة)

العدد الكلي المعتمد (٩٣)

- عدم دفع الرشوة (٩٣) نسبتها ١٠٠% من العدد الكلي المعتمد
- دفع الرشوة (٠) نسبتها ٠% من العدد الكلي المعتمد
 - عدد الذين اضطروا الى دفع الرشوة (٠) ونسبتهم من دافعي الرشوة ٠%
 - عدد الذين اضطروا الى دفع الرشوة دون سبب (٠) ونسبتهم من دافعي الرشوة ٠%
 - عدد الذين لم يضطروا الى دفع الرشوة (٠) ونسبتهم من دافعي الرشوة ٠%

ملاحظة: لم يتم ذكر أي مؤشرات أخرى.

الدائرة (مصرف الرافدين / فرع ربيعة)

العدد الكلي المعتمد (٩٩)

- عدم دفع الرشوة (٩٩) نسبتها ١٠٠% من العدد الكلي المعتمد
- دفع الرشوة (٠) نسبتها ٠% من العدد الكلي المعتمد
 - عدد الذين اضطروا الى دفع الرشوة (٠) ونسبتهم من دافعي الرشوة ٠%
 - عدد الذين اضطروا الى دفع الرشوة دون سبب (٠) ونسبتهم من دافعي الرشوة ٠%
 - عدد الذين لم يضطروا الى دفع الرشوة (٠) ونسبتهم من دافعي الرشوة ٠%

ملاحظة: لم يتم ذكر أي مؤشرات أخرى.

الدائرة (صحة نينوى / مركز الرعاية الصحية الأولية في ربيعة)

العدد الكلي المعتمد (٩٦)

- عدم دفع الرشوة (٩٦) نسبتها ١٠٠% من العدد الكلي المعتمد
- دفع الرشوة (٠) نسبتها ٠% من العدد الكلي المعتمد
 - عدد الذين اضطروا الى دفع الرشوة (٠) ونسبتهم من دافعي الرشوة ٠%
 - عدد الذين اضطروا الى دفع الرشوة دون سبب (٠) ونسبتهم من دافعي الرشوة ٠%
 - عدد الذين لم يضطروا الى دفع الرشوة (٠) ونسبتهم من دافعي الرشوة ٠%

ملاحظة: لم يتم ذكر أي مؤشرات أخرى.