

تحليل نتائج الاستبيان المنفذ في ذي قار خلال شهر تشرين الثاني

تولت لجنة تنفيذ الاستبيان توزيع استمارات الاستبيان على مراجعي الدوائر التالية في محافظة (ذي قار) خلال شهر تشرين الثاني.

١. دائرة صحة ذي قار / مستشفى الحسين التعليمي

٢. مديرية جنسية ذي قار

٣. مديرية تربية ذي قار / قسم تربية الشرطة

وقد بلغ عدد الأستمارات المستلمة (٩٣٨) استمارة.

النتائج العامة

العدد الكلي المعتمد (٩٣٨)

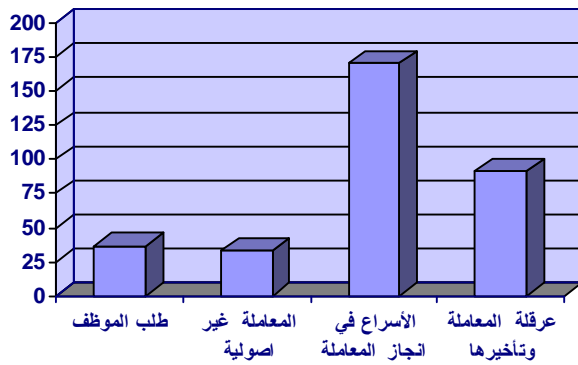
- عدم دفع الرشوة (٦٥٣) نسبتها ٦٩,٦٢% من العدد الكلي المعتمد
- دفع الرشوة (٢٨٥) نسبتها ٣٠,٣٨% من العدد الكلي المعتمد

في ما يلي جدول يبين تفاصيل حالات دفع الرشوة:

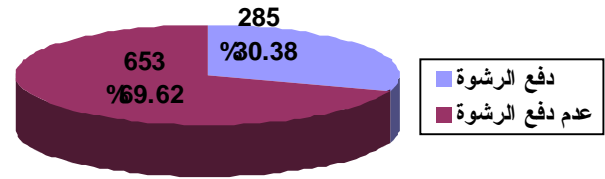
ت	حالات دفع الرشوة	عددهم	نسبتهم من العدد الكلي لدافعي الرشوة
١	الذين اضطروا لدفع الرشوة مع ذكر السبب	٩٧	٣٤,٠٣%
٢	الذين اضطروا لدفع الرشوة دون ذكر السبب	٨	٢,٨١%
٣	الذين دفعوا الرشوة دون اضطرار مع ذكر السبب	١٨٠	٦٣,١٦%
	المجموع	٢٨٥	١٠٠%

في ما يلي جدول إحصائي بمؤشرات سبب دفع الرشوة:

سبب دفع الرشوة	عدد التأشيرات	نسبتها من دافعي الرشوة	نسبتها من مجموع الأسباب المؤشرة
طلب الموظف	٣٧	١٢,٩٨%	١١,١٨%
المعاملة غير أصولية	٣٣	١١,٥٨%	٩,٩٧%
الإسراع في انجاز المعاملة	١٧٠	٥٩,٦٥%	٥١,٣٦%
قيام الدائرة بتأخير المعاملة أو عرقلتها	٩١	٣١,٩٣%	٢٧,٤٩%
المجموع	٣٣١		١٠٠%



شكل توضيحي يبين اعداد حالات دفع الرشوة مصنفة وفقاً للسبب

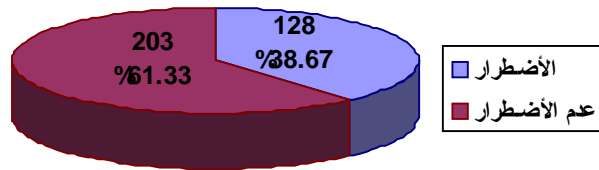


شكل توضيحي يبين عدد حالات دفع الرشوة وعدم دفعها ونسبتها من عدد الاستثمارات المعتمدة

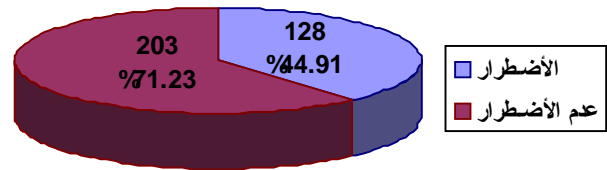
تحديد مسببات اضطرار دفع الرشوة من عدمها

- منطقياً تم اعتبار السببين (طلب الموظف وقيام الدائرة بتأخير انجاز المعاملة أو عرقلتها) سبباً لاضطرار المواطن لدفع الرشوة حيث بلغ مجموعها (١٢٨) ونسبتها (٤٤,٩١%) من مجموع دافعي الرشوة ونسبتها (٣٨,٦٧%) من مجموع أسباب حالات دفع الرشوة وفي حالة إضافة عدد الذين أجابوا بـ (نعم) على السؤال دون التأشير على أي سبب في السؤال الثاني فيصبح المجموع (١٣٦) ونسبتهم من دافعي الرشوة (٤٧,٧٢%).

- اعتبار السببين (المعاملة غير أصولية والإسراع في انجاز المعاملة) كحالتين لعدم اضطرار المواطن لدفع الرشوة حيث بلغ مجموعها (٢٠٣) ونسبتها (٧١,٢٣%) من مجموع دافعي الرشوة ونسبتها (٦١,٣٣%) من مجموع أسباب حالات دفع الرشوة.



شكل توضيحي يبين عدد حالات الاضطرار من عدمها ونسبتهما من مجموع الأسباب المؤشرة



شكل توضيحي يبين عدد حالات الاضطرار من عدمها ونسبتهما من دافعي الرشوة

نتائج الدوائر المختصرة

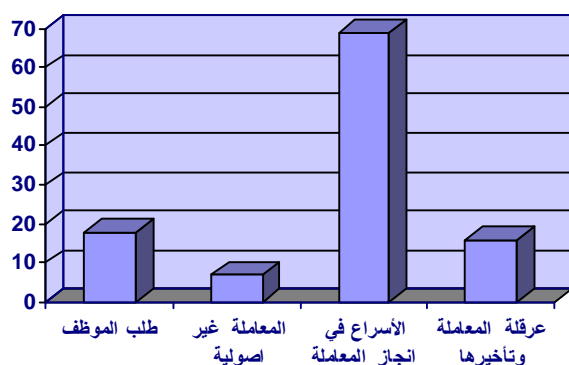
ت	اسم الدائرة	العدد الكلي للاستمارات المعتمدة	الاستمارات المصنفة كحالة عدم دفع للرشوة		الاستمارات المصنفة كحالة دفع للرشوة	
			عددها	نسبتها من العدد الكلي	عددها	نسبتها من العدد الكلي
١	دائرة صحة ذي قار / مستشفى الحسين التعليمي	٢١٥	١٢٦	٥٨,٦%	٨٩	٤١,٤%
٢	مديرية جنسية ذي قار	٣٠٨	١٨٠	٥٨,٤٤%	١٢٨	٤١,٥٦%
٣	مديرية تربية ذي قار / قسم تربية الشرطة	٤١٥	٣٤٧	٨٣,٦١%	٦٨	١٦,٣٩%
	المجموع	٩٣٨	٦٥٣	٦٩,٦٢%	٢٨٥	٣٠,٣٨%

الدائرة (صحة ذي قار / مستشفى الحسين التعليمي)

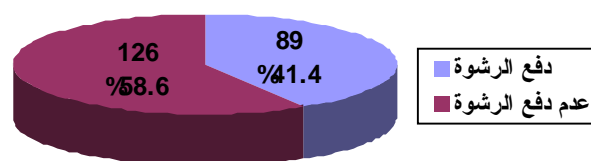
العدد الكلي المعتمد (٢١٥)

- عدم دفع الرشوة (١٢٦) نسبتها ٥٨,٦% من العدد الكلي المعتمد
- دفع الرشوة (٨٩) نسبتها ٤١,٤% من العدد الكلي المعتمد
 - عدد الذين اضطروا الى دفع الرشوة (٢٨) ونسبتهم من دافعي الرشوة ٣١,٤٦%
 - عدد الذين اضطروا الى دفع الرشوة دون سبب (٠) ونسبتهم من دافعي الرشوة ٠%
 - عدد الذين لم يضطروا الى دفع الرشوة (٦١) ونسبتهم من دافعي الرشوة ٦٨,٥٤%
- جدول إحصائي بمؤشرات سبب دفع الرشوة:

سبب دفع الرشوة	عدد التأشيرات	نسبتها من دافعي الرشوة	نسبتها من مجموع الأسباب المؤشرة
طلب الموظف	١٨	٢٠,٢٢%	١٦,٣٦%
المعاملة غير أصولية	٧	٧,٨٧%	٦,٣٦%
الإسراع في انجاز المعاملة	٦٩	٧٧,٥٣%	٦٢,٧٣%
قيام الدائرة بتأخير المعاملة أو عرقلتها	١٦	١٧,٩٨%	١٤,٥٥%
المجموع	١١٠		١٠٠%



شكل توضيحي يبين اعداد حالات دفع الرشوة مصنفة وفقاً للسبب



شكل توضيحي يبين عدد حالات دفع الرشوة وعدم دفعها ونسبتهما من عدد الاستمارات المعتمدة

• بلغ مجموع حالاتي الأضرار المفروضة على المواطن لدفع الرشوة المتمثلة بـ (طلب الموظف وقيام الدائرة بتأخير المعاملة أو عرقلتها): (٣٤) ونسبتهم من دافعي الرشوة ٣٨,٢% ونسبتهم من مجموع الأسباب المؤشرة ٣٠,٩١% وفي حالة إضافة عدد الذين أجابوا بـ (نعم) على السؤال دون التأشير على أي سبب في السؤال الثاني فيصبح المجموع (٤١) ونسبتهم من دافعي الرشوة ٤٦,٠٧%.

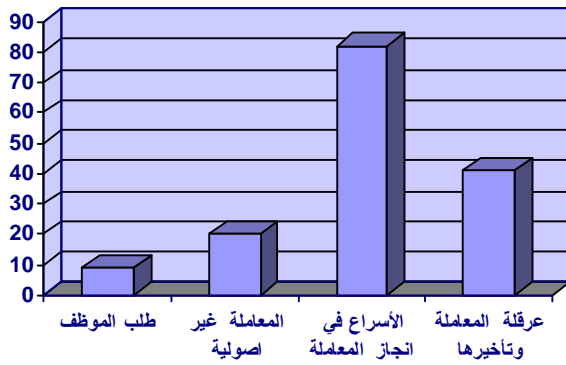
• بلغ مجموع حالاتي دفع الرشوة بمبادرة من المواطن والمتمثلة بـ (المعاملة غير اصولية والأسراع في انجاز المعاملة): (٧٦) ونسبتهم من دافعي الرشوة ٨٥,٣٩% ونسبتهم من مجموع الأسباب المؤشرة ٦٩,٠٩%.

الدائرة (مديرية جنسية ذي قار)

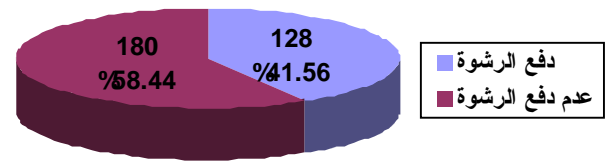
العدد الكلي المعتمد (٣٠٨)

- عدم دفع الرشوة (١٨٠) نسبتها ٥٨,٤٤% من العدد الكلي المعتمد
- دفع الرشوة (١٢٨) نسبتها ٤١,٥٦% من العدد الكلي المعتمد
 - عدد الذين اضطروا الى دفع الرشوة (١١) ونسبتهم من دافعي الرشوة ٨,٥٩%
 - عدد الذين اضطروا الى دفع الرشوة دون سبب (٤) ونسبتهم من دافعي الرشوة ٣,١٣%
 - عدد الذين لم يضطروا الى دفع الرشوة (١١٣) ونسبتهم من دافعي الرشوة ٨٨,٢٨%
 - جدول إحصائي بمؤشرات سبب دفع الرشوة:

سبب دفع الرشوة	عدد التأشيريات	نسبتها من دافعي الرشوة	نسبتها من مجموع الأسباب المؤشرة
طلب الموظف	٩	٧,٠٣%	٥,٩٢%
المعاملة غير أصولية	٢٠	١٥,٦٣%	١٣,١٦%
الإسراع في انجاز المعاملة	٨٢	٦٤,٠٦%	٥٣,٩٥%
قيام الدائرة بتأخير المعاملة أو عرقلتها	٤١	٣٢,٠٣%	٢٦,٩٧%
المجموع	١٥٢		١٠٠%



شكل توضيحي يبين اعداد حالات دفع الرشوة مصنفة وفقاً للسبب



شكل توضيحي يبين عدد حالات دفع الرشوة وعدم دفعها ونسبتها من عدد الاستمارات المعتمدة

• بلغ مجموع حالاتي الأضرار المفروضة على المواطن لدفع الرشوة المتمثلة بـ (طلب الموظف وقيام الدائرة بتأخير المعاملة أو عرقلتها): (٥٠) ونسبتهم من دافعي الرشوة ٣٩,٠٦% ونسبتهم من مجموع الأسباب المؤشرة ٣٢,٨٩% وفي حالة إضافة عدد الذين أجابوا بـ (نعم) على السؤال دون التأشير على أي سبب في السؤال الثاني فيصبح المجموع (٥٤) ونسبتهم من دافعي الرشوة ٤٢,١٩%.

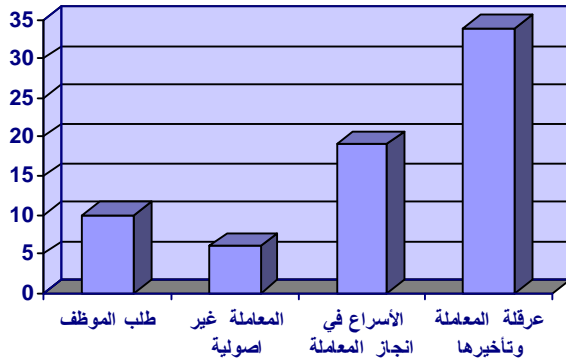
• بلغ مجموع حالاتي دفع الرشوة بمبادرة من المواطن والمتمثلة بـ (المعاملة غير اصولية والأسراع في انجاز المعاملة): (١٠٢) ونسبتهم من دافعي الرشوة ٧٩,٦٩% ونسبتهم من مجموع الأسباب المؤشرة ٦٧,١١%.

الدائرة (مديرية تربية ذي قار / قسم تربية الشرطة)

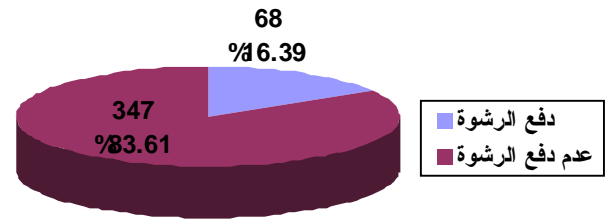
العدد الكلي المعتمد (٤١٥)

- عدم دفع الرشوة (٣٤٧) نسبتها ٨٣,٦١% من العدد الكلي المعتمد
- دفع الرشوة (٦٨) نسبتها ١٦,٣٩% من العدد الكلي المعتمد
- عدد الذين اضطروا الى دفع الرشوة (٥٨) ونسبتهم من دافعي الرشوة ٨٥,٢٩%
- عدد الذين اضطروا الى دفع الرشوة دون سبب (٤) ونسبتهم من دافعي الرشوة ٥,٨٨%
- عدد الذين لم يضطروا الى دفع الرشوة (٦) ونسبتهم من دافعي الرشوة ٨,٨٣%
- جدول إحصائي بمؤشرات سبب دفع الرشوة:

سبب دفع الرشوة	عدد التأشيرات	نسبتها من دافعي الرشوة	نسبتها من مجموع الأسباب المؤشرة
طلب الموظف	١٠	١٤,٧١%	١٤,٤٩%
المعاملة غير أصولية	٦	٨,٨٢%	٨,٦٩%
الإسراع في انجاز المعاملة	١٩	٢٧,٩٤%	٢٧,٥٤%
قيام الدائرة بتأخير المعاملة أو عرقلتها	٣٤	٥٠%	٤٩,٢٨%
المجموع	٦٩		١٠٠%



شكل توضيحي يبين اعداد حالات دفع الرشوة مصنفة وفقاً للسبب



شكل توضيحي يبين عدد حالات دفع الرشوة وعدم دفعها ونسبتها من عدد الاستمارات المعتمدة

• بلغ مجموع حالاتي الأضرار المفروضة على المواطن لدفع الرشوة المتمثلة بـ (طلب الموظف وقيام الدائرة بتأخير المعاملة أو عرقلتها): (٤٤) ونسبتهم من دافعي الرشوة ٦٤,٧١% ونسبتهم من مجموع الأسباب المؤشرة ٦٣,٧٧% وفي حالة إضافة عدد الذين أجابوا بـ (نعم) على السؤال دون التأشير على أي سبب في السؤال الثاني فيصبح المجموع (٤٨) ونسبتهم من دافعي الرشوة ٧٠,٥٩%.

• بلغ مجموع حالاتي دفع الرشوة بمبادرة من المواطن والمتمثلة بـ (المعاملة غير اصولية والأسراع في انجاز المعاملة): (٢٥) ونسبتهم من دافعي الرشوة ٣٦,٧٦% ونسبتهم من مجموع الأسباب المؤشرة ٣٦,٢٣%.